



*Svenska Brukshundklubben*

**MH som verktyg**



Idag ställs stora krav på alla hundägare och deras hundar. Därför har hundägarna ett ansvar för att hundarna fungerar på ett bra sätt i vardagen.

För den vanliga hundägaren gäller det att se till att hunden mår bra genom att ge mat efter hundens behov, motion och uppfostran och det är även viktigt att ägaren lär känna sin hund genom att undersöka hur den reagerar i olika situationer.

Hunduppfödare å andra sidan ska arbeta för att deras uppfödning ska vara friska både fysiskt och psykiskt samt följa rasstandarderna i alla avseenden.

## Mentalbeskrivning – för vem och varför?

Mentalbeskrivning (MH) ger ägare och uppfödare en beskrivning av hur en hund reagerar på diverse retningar. Under ca 40 minuter går ägaren och hunden genom en bana med olika stationer. Under banan exponeras hunden för ett antal olika testsituationer. Allt iaktas av en mentalbeskrivare som i ett protokoll noterar hur hunden reagerar. I protokollet antecknas vad hunden gör på en intensitetsskala, dvs om den inte gör något alls kommer krysset i ruta ett och om den reagerar snabbt/mycket hamnar det i ruta fem. Det är alltså en ren beskrivning av vad hunden gör under banans gång och inget är fel eller rätt. Hunden blir vare sig godkänd eller underkänd. Resultatet kan användas som information i avelsarbetet, för ägaren som förhoppningsvis lär känna sin hund bättre och för etologiforskare.

Alla MH-banor i Sverige är byggda på i stort sett samma sätt med snarlikt utseende och alla funktionärer (figuranter) är utbildade, vilket gör att det inte ska vara någon skillnad på om hunden testas i Malmö eller i Kiruna.

### MH för uppfödaren

Eftersom hundar i stor utsträckning nedärver beteenden och egenskaper har uppfödare med hjälp av MH stor möjlighet att påverka sin avel genom att välja rätt föräldradjur till sin avkomma. Av den anledningen är det oerhört viktigt för uppfödare att få hela kullar MH-beskrivna, för att kunna se om de har lyckats få fram den mentalitet, som är önskvärd för våra olika raser. Här kan man också föra statistik över avkommor till ett föräldradjur/föräldrapar.

### MH för valpköparen

Via MH-protokollen har många rasklubbar gjort en så kallad rasprofil, som beskriver den egna rasens egenska-



Hunden reagerar under momentet ljudkänslighet

per och karaktär. Det kan därför vara bra att skaffa sig en allmän uppfattning om den tilltänkta rasen innan den enskilda valpköparens förväntningar och levnadsförhållanden före inköpet av den nya valpen. Det bör dock påpekas att rasprofilen inte säger något om individen utan om rasen i stort. Ett MH säger dock en del om den enskilda individen och när uppfödaren låter mentalbeskriva de hundar, som används i aveln, kan det ge valpköparen en fingervisning om hur den tilltänkta valpens egenskaper kommer att utvecklas.

### MH för hundägaren

Det är lämpligt att mentalbeskriva sin hund när den har blivit äldre än ett år och gärna före två års ålder. Ofta är det en aha-upplevelse för hundägaren men ibland kan ägaren bli glatt överraskad över hur hunden reagerar. Många hundar "växer" under banans gång och tycker att det är kul att klara av de uppgifter de ställs inför. Beskrivaren kan dessutom ge hundägaren råd om hur han/hon går vidare med hundens uppfostran och träning med tanke på de specifika beteenden som hunden har uppvisat under beskrivningen.

### MH - samhällsbetydelsen

MH kan också sägas vara en slags varudeklaration, eftersom de hundar som har gjort ett MH har ett "papper" på sina mentala egenskaper. I och med att vi i Sverige genom SBK mentalbeskriver många hundar av olika raser har vi också ett gediget och omfattande material om hur mentaliteten ser ut hos våra hundar. Med detta som underlag har uppfödarna goda förutsättningar att avla fram hundar som fungerar väl i den miljö vi lever i.



I första momentet hanteras hunden av testledaren.

## Mentalbeskrivningens moment

Här följer en kort förklaring till hur mentalbeskrivningens tio retningssituationer genomförs och vilka beteenden som beskrivs.

### Kontaktvillighet

Efter en promenad runt publiken får hunden träffa en testledare som först hälsar på föraren sedan på hunden. Därefter tar testledaren en kort promenad tillsammans med hunden, vänder sig om och klappar om den för att sedan återvända till föraren. Momentet avslutas med att testledaren genomför en kort hantering av hunden.

*Notering i protokollet:* Hur hundens kontaktbeteende är vid hälsning, samarbete och hantering när den möter en främmande person.

### Lek

Här kastas ett lekföremål mellan föraren och testledaren samtidigt som hunden är lös. Lekföremålet kastas sedan iväg och hunden får möjlighet att springa efter och fånga det. *Notering i protokollet:* Hundens leklust och sätt att gripa ett lekföremål. Intensiteten i dragkampen om föremålet med testledaren noteras också.

### Förföljande

Ett luddigt trasföremål rör sig snabbt och knyckigt i ett sicksack-mönster bort från hunden. När föremålet är på en viss plats släpps hunden, som då får springa ifatt föremålet. *Notering i protokollet:* Hundens sätt att följa efter föremålet, snabbheten i förföljandet och vad den gör när den kommer fram till föremålet. Momentet genomförs två gånger för att se om hunden agerar annorlunda den andra gången.

### Aktivitetsnivå

Efter att nyligen ha varit aktiv får hunden här stå passiv i kopplets längd vid sin förare i tre minuter. *Notering i protokollet:* Hur hunden betar sig i passivt tillstånd. Om hunden kopplar av eller blir orolig.

### Avståndslek

I detta moment får föraren stå och hålla sin hund i halsbandet när en figurant i en cape plötsligt dyker upp på fyrtio meters avstånd och gör uppfodrande lekinviter. Därefter bollar figuranten med ett lekföremål i luften för att sedan springa in i ett gömsle samtidigt som denne tar av sig capen helt. Hunden släpps och får möjlighet att springa fram till figuranten. När hunden kommer fram startar figuranten en föremålslek. *Notering i protokollet:* Hundens nyfikenhet, vilja och mod att lämna sin förare för att undersöka figuranten och vara aktiv med denne på långt avstånd från sin förare. Figuranten kan ha uppfattats som mystisk och skrämmande och hunden kan då svara med hotbeteenden.

### Överraskning

När föraren promenerar med sin hund rycks plötsligt en



overall upp tre meter framför hunden som föraren då släpper. När hunden har tagit sig fram till overallen och undersökt den ordentligt får hunden tillsammans med sin förare gå förbi overallen fyra gånger för att se om den har kommit över det som har hänt.

*Notering i protokollet:* Hundens aggression, rädsla, nyfikenhet, kvarstående rädsor och intressen.

### Ljudkänslighet

Här går föraren och hunden längs en stig när plötsligt ett skrammel ljuder i tre sekunder just när hunden passerar ljudkällans mitt. När hunden har tagit sig fram till ljudkällan och undersökt den ordentligt får hunden även här tillsammans med sin förare gå förbi platsen fyra gånger. *Notering i protokollet:* Hundens rädsla, nyfikenhet och förmåga att komma över det som har hänt. Kvarstående rädsor och intressen dokumenteras.

### Spöken

I det här momentet tittar man på hur hunden reagerar på två långsmala okända hot i form av spöken som långsamt och stereotypiskt närmar sig hunden. *Notering i protokollet:* Hundens sätt att stå emot hotet, rädsor, lusten att försvara sig, och viljan att undersöka spökerna efter att de har slutat agera hotfullt. Hundens sätt att ta kontakt med spökerna när de har stannat och vänt sig om.

### Lek 2

Denna lek går till på samma sätt som den första leken, men utan dragkampen. *Notering i protokollet:* Hundens leklust och sätt att gripa ett lekföremål. Har hundens leklust förändrats efter det som har hänt längst banan?

### Skott

I mentalbeskrivningens sista moment provas hundens förmåga att hantera skott under både aktivitet och passivitet. *Notering i protokollet:* Intensiteten i hundens reaktioner på skotten.

Efter genomförd beskrivning får hundägaren en kopia av protokollet som bevis för att hunden har känd mentalstatus. Originalen skickas via Brukshundklubben till Svenska Kennelklubben (SKK) för registrering och förs in på SKK hunddata.

# Svenska Brukshundklubben

– Hundägarnas hundsport- och utbildningsorganisation

## Vilka arrangerar MH?

MH arrangeras av Svenska Brukshundklubbens lokal- och rasklubbar. Det bästa sättet att anmäla sig till ett MH är via lokalklubbens eller rasklubbens hemsida. Svenska Brukshundklubben har en lista över alla klubbar på [www.brukshundklubben.se/dinklubb](http://www.brukshundklubben.se/dinklubb). Där kan du hitta vilken klubb som ligger närmast dig.

## Vilken hund får delta?

Alla registrerade hundar får genomföra ett MH oavsett ras och du behöver inte vara medlem i Svenska Brukshundklubben för att anmäla dig till MH.

## Krav på hunden för att delta

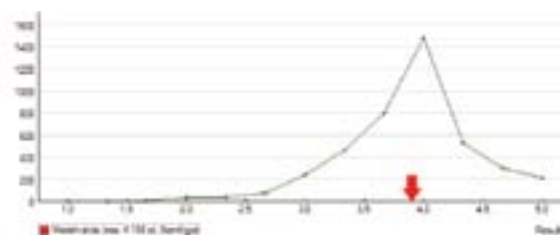
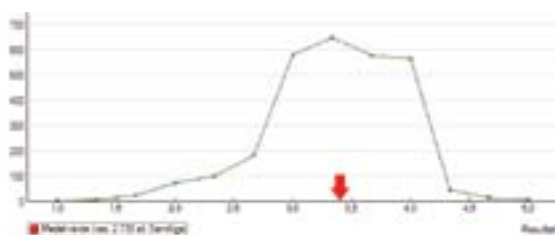
- Minst tolv månader gammal
- Registrerad i SKK eller i av SKK erkänd utländsk kennelorganisation
- ID-märkt
- Vaccinerad enligt gällande regler
- Vara fullt frisk och inte löpa
- Hunden får inte vara utsatt för doping eller andra otillbörliga förhållanden (se "Nationellt dopningsreglemente för hund" – finns på [www.skk.se](http://www.skk.se))

## Krav på ägare/förare för att delta

- Medlem i SKK eller i av SKK erkänd utländsk kennelorganisation

## MH för forskningen

Forskare för statistik över alla mentalbeskrivna hundar och det underlag de får fram kan användas för att se hur olika raser reagerar på beskrivningen. De kan även se hur beteenden kan brukas för särskilda ändamål. Med många MH-beskrivna hundar kan de även urskilja vilka raser som kan användas till olika användningsområden, som t ex tjänste- eller brukshundar. När resultatet från MH registreras hos SKK registreras det också i statistiken. SKK väljer att visa förenklade diagram av detta under avelsdata, som är en av SKK:s webbtjänster (den hittar du på [www.skk.se](http://www.skk.se)). Vem som helst kan registrera sig på avelsdata och ta del av informationen. Här är två exempel på diagram över två skilda raser och deras socialitet.



Det finns också ett annat sätt att redovisa statistiken och det är via ett spindeldiagram. Detta är lite mer avancerat än det på avelsdata, och kräver att man sätter sig in i hur det är uppbyggt, men det visar också mer.

Vill du veta mer om mentalbeskrivning på hund? Besök Brukshundklubbens hemsida på [www.brukshundklubben.se](http://www.brukshundklubben.se) eller kontakta Brukshundklubbens förbundskansli.



Svenska Brukshundklubben  
Box 4  
123 21 FARSTA

Telefon: 08-505 875 00  
Fax: 08-505 875 99  
E-mail: [info@brukshundklubben.se](mailto:info@brukshundklubben.se)  
Hemsida: [www.brukshundklubben.se](http://www.brukshundklubben.se)

Agria  
Djurförsäkring