



Rasspecifik avelsstrategi RAS för Collie, lång- och korthårig 2018–2023





Innehåll

Inledning	4
Rasens historia, bakgrund och utveckling	4
Övergripande avelsmål för rasen	5
Rasens population/avelsstruktur (SKK/Avelsdata)	6
Nulägesbeskrivning	6
Populationsstorlek, registreringsciffror	6
Genomsnittlig kullstorlek och inavelstrend	7
Fortplantningsförmåga	8
Användning av avelsdjur, ålder första valpkull, avkommor per avelsdjur, barnbarn	8
MÅL	8
Avelsrestriktioner	9
Inavel	9
Utvärdering av avelsdjur - tikar	9
Utvärdering av avelsdjur - hanar	9
Mål Inavel	10
Strategier	10
Hälsa	11
Nuläge med generell beskrivning av helhetssituationen i rasen gällande hälsa	11
Förekomst av hälsoproblem, sjukdomar och/eller defekter	11
Ögon	11
Mål ögon	12
Förändringar av målen	13
Strategier	13
Leder	14
Mål HD	14
Förändringar av målen	15
Strategier	15
Mentalitet	16
Nulägesbeskrivning mentalitet	16
Lång- och korthårig collies spindeldiagram	17
Mentalitet i förhållande till rasstandarden	22



MÅL mentalbeskrivning	23
Mentalindex	23
Mål Mentalindex	24
Förändringar av målen.....	24
Strategier.....	24
Brukbarhet.....	25
Nulägesbeskrivning	25
Bruksprov	25
Mål brukbarhet	27
Strategier.....	27
Exteriör	27
Nulägesbeskrivning	27
Aktuell status	27
Exteriöra överdrifter - SRD	27
Mål exteriör	29
Strategier.....	29
Sammanfattning av RAS	29
Plan för fortsatt arbete i Svenska Collieklubben	30
Bilaga 1.....	31
Utlåtande från förra RAS-revideringen	31

Inledning

Värt att notera är att de rasspecifika avelsstrategierna för en ras berör alla uppfödare av den aktuella rasen. I SKK:s grundregler §2 Avelsetik står det: Varje medlem som upplåter sin hund till avel ska vara väl förtrogen med SKK:s avelspolicy samt med rasens standard, provbestämmelser, registreringsbestämmelser och rasspecifika avelsstrategi. (SKK:s Grundregler)

För att tillvarata de frågor som är specifika för collie, har Svenska Colliklubben (SCK) utarbetat en rasspecifik avelsstrategi för kort- och långhårig collie. Det första RAS-dokumentet fastställdes på SCK:s årsmöte i mars 2004 och stadfästes senare samma år av SKK. På årsmötet beslutades det samtidigt om en översyn och en eventuell revidering av RAS-dokumentet under 2010. Den översynen ligger till grund för föreliggande reviderade dokument. RAS-dokumentet har därefter reviderats under 2017–2018. Mestadels består revideringen av layoutmässiga förändringar och förtydliganden i texten samt uppdaterade statistiska data; allt för att underlätta läsbarheten och tydligheten. I avelsmålen samt strategierna för att uppnå målen har dock vissa förändringar gjorts. Tillsammans med varje mål finns en kort beskrivning över vad som skiljer mot tidigare versioner av RAS. Det reviderade RAS-dokumentet har skickats till de lokala LA-områden som finns inom SCK, och dessa lokala aktivitetsområden har fått i uppdrag att sprida den föreslagna RAS-revideringen till medlemmarna. RAS-dokumentet har diskuterats i LA-områdena, antingen på diskussionsmöten eller via mail och Facebook-sidor. Därefter har kommentarer och åsikter om RAS-dokumentet skickats in till styrelsen som beaktat dessa synpunkter. På detta sätt har alla medlemmar fått möjlighet att läsa och kommentera det reviderade RAS-dokumentet. RAS-dokumentet har dessutom legat tillgängligt på SCK:s hemsida där alla medlemmar kunnat ta del av det. Detta reviderade RAS-dokument skickades in till SKK under mars 2018.

Rasens historia, bakgrund och utveckling

Långhårig och korthårig collie skiljer sig bara genom päslängd samt detaljer i öronstorlek. Den långhåriga collien är en något förfinad version av den skotska fåraherdens ursprungliga arbetscollie från vilken den har valts ut under åtminstone hundra år. Många långhåriga collies kan fortfarande arbeta tillfredsställande om de ges chansen. Grundbudskapet är att även om collien är vacker, är den en arbetande hund.

Collien är en av de äldsta bruksraserna, och kommer ursprungligen från de brittiska öarna där den användes som vallhund. Colliens följsamhet, samarbetsvilja och arbetskapacitet gjorde att den tidigt kom att användas även för andra arbetsuppgifter än vallhundens. Collien var en av de raser som engelsmännen använde som militär brukshund under första världskriget. Collien kom till Sverige i slutet av 1800-talet. Den kom bland annat att användas inom militären, då den visat sig vara duglig under första världskriget. Där användes den av engelsmännen som sanitetshund, våra dagars sökhund. I Sverige finns det numera collies som används som tjänstehundar inom Hemvärnet och Flygvapnet, som räddningshundar och under senare tid även som service- och signalhundar, terapihundar och vårdhundar. Det finns även collies som

utför sina sysslor som vallhundar, främst fårvallare. Collien är idag en allsidig brukshund, som återfinns inom både träning och tävling i aktiviteter såsom lydnad, bruks (bl.a. spår, sök, rapport och bevakning), agility och drag. Collien ses också ofta i utställningsringen och den visades på utställning redan i slutet av 1800-talet, då den rönt intresse från drottning Victoria i Storbritannien. Detta förhöjde intresset för de vackra vallhundarna som fashionabla sällskapshundar. Den långhåriga varianten var först att utvecklas från en enkel arbetande hund till en glamorös utställningshund, och det på mindre än 50 år. Den korthåriga varianten har inte rönt samma stora intresse som utställningshund. Som alla vallhundsraser har även collie en snabb inlärningsförmåga och hög arbetsvillighet. Men framför allt är collien en fantastisk familjehund.

Övergripande avelsmål för rasen

Svenska Collieklubben arbetar i enlighet med Svenska Kennelklubbens avelspolicy och Svenska Brukshundsklubbens stadgar för rasklubbar. Rasklubben ska väcka intresse för rasen collie och främja avel av mentalt, fysiskt och exteriört sunda collies samt utveckla och bevara dess bruksegenskaper.

De övergripande avelsmål som presenteras i detta dokument, och som konkretiseras med hjälp av kort- och långsiktiga mål samt strategier för hur dessa mål ska nås, utgör ett handlingsprogram för de rasspecifika frågor som alla uppfödare måste beakta när de bedriver avel av collie. Detta dokument bör ses som en hjälp för uppfödarna, och då framför allt de nytilkomna uppfödarna, i deras strävan att förbättra rasen.

När rasstandarderna för collie skrevs fanns det inga sätt att undersöka ögon eller höfter mer noggrant, och genetik var ett helt okänt begrepp. Man såg att man kunde påverka sitt avelsarbete genom urvalet av föräldradjuren, men man visste inte riktigt varför det var så. Man avlade på hundarnas funktion. Dagens uppfödare har nya vetenskapliga rön och undersökningsmetoder till sitt förfogande. Genom att använda sig av dessa kan avelsarbetet påverkas snabbare och vidareutvecklas.

Inom Svenska Collieklubben så har nedanstående mål i nämnd prioriteringsordning för avel funnits fastställd sedan vårt första RAS 2004.

- 1: Hälsa - Höftledsdysplasi (HD) och ögonstatus
- 2: Mentalitet - Mentalbeskrivning hund
- 3: Bruksegenskaper - Arbetsmeriterande hundar
- 4: Exteriör - Utställning och exteriörbeskrivning

Dessa fyra punkter ska alltid ses som en riktlinje i avelsarbetet. Avelsbas och genetisk struktur anses höra till kategorin hälsa.

För aveln i Sverige är det viktigt att vi håller en god svensk population med bred genetisk variation och väldokumenterad hälso- och mentalstatus.

Rasens population/avelsstruktur (SKK/Avelsdata)

Statistiken i RAS-dokumentet bygger på uppgifter från dataprogrammet Lathunden och SKK:s Avelsdata. Svenskregistrerade exporterade hundar med kända resultat ingår i statistiken. Statistik som avser årskullar baseras på hundarnas registreringsår.

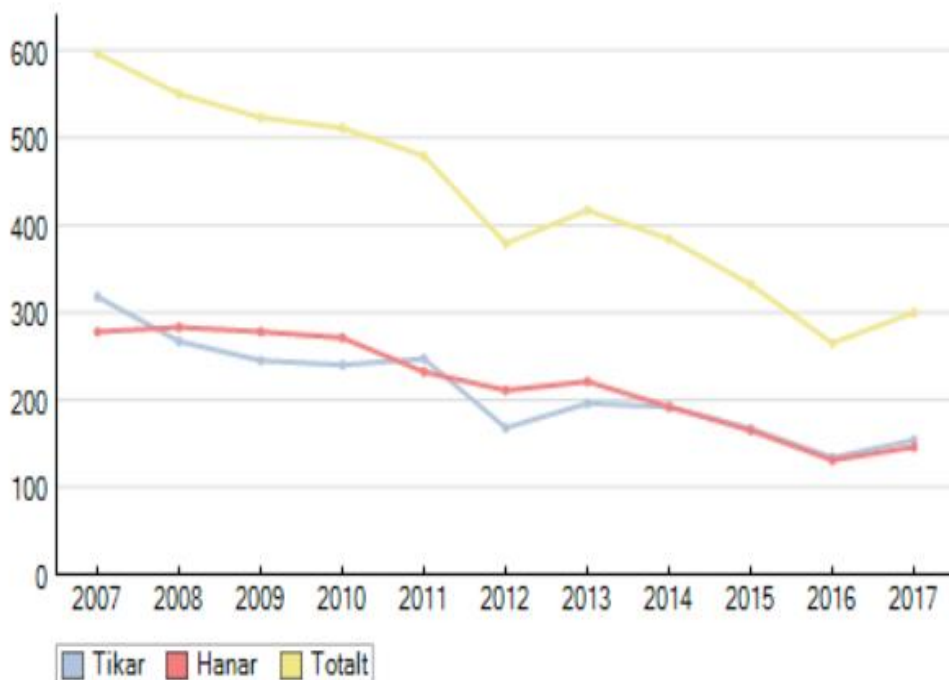
Nulägesbeskrivning

Populationsstorlek, registreringssiffror

Långhår

Registreringsår: -

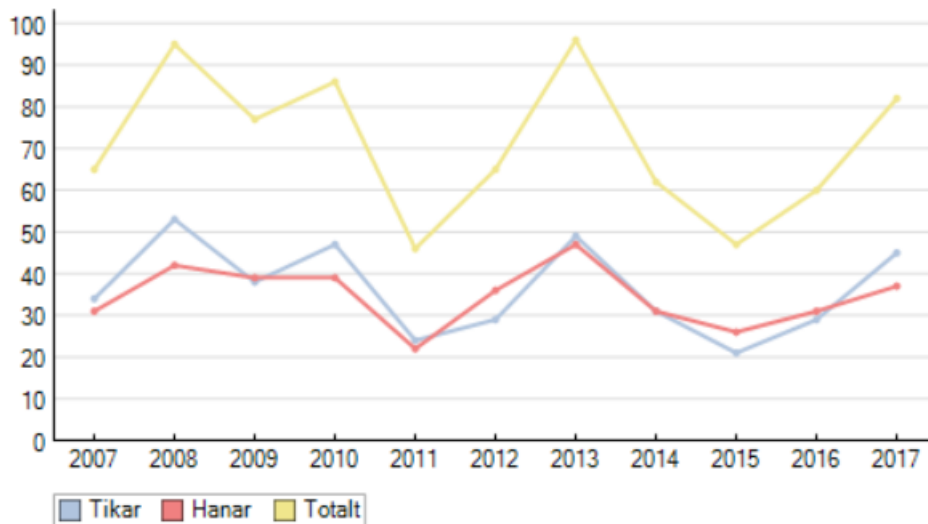
Antal reg/år	2007	2008	2009	2010	2011	2012	2013	2014	2015	2016	2017
Tikar (varav importer)	318 (17)	267 (18)	245 (25)	240 (13)	247 (23)	168 (16)	196 (14)	192 (17)	167 (13)	134 (18)	154 (6)
Hanar (varav importer)	278 (20)	283 (8)	278 (16)	271 (11)	232 (6)	211 (11)	221 (22)	192 (7)	165 (9)	131 (6)	146 (8)
Totalt	596 (37)	550 (26)	523 (41)	511 (24)	479 (29)	379 (27)	417 (36)	384 (24)	332 (22)	265 (24)	300 (14)



Korthår

 Registreringsår: 2007 - 2018

Antal reg/år	2007	2008	2009	2010	2011	2012	2013	2014	2015	2016	2017
Tikar (varav importer)	34 (5)	53 (5)	38 (2)	47 (5)	24 (5)	29 (4)	49 (3)	31 (1)	21 (1)	29 (3)	45 (2)
Hanar (varav importer)	31 (5)	42 (1)	39 (3)	39	22 (3)	36 (2)	47 (2)	31 (3)	26 (3)	31 (3)	37 (1)
Totalt	65 (10)	95 (6)	77 (5)	86 (5)	46 (8)	65 (6)	96 (5)	62 (4)	47 (4)	60 (6)	82 (3)



Genomsnittlig kullstorlek och inavelstrend

Snittet för inavelsgraden långhårig collie under den senaste 10 årsperioden ligger på 1%. Kullstorleken ligger på 4.

Snittet för inavelsgraden korthårig collie under den senaste 10 årsperioden ligger på 1,6%. Kullstorleken ligger på 4,4.

Korthår

År	Antal	Inavel %	Kull
2008	95	2,7	4,9
2009	77	1,1	5,3
2010	86	1,7	5
2011	46	2	3,1
2012	65	1,2	3,9
2013	96	1	4,5
2014	62	1,6	4,4
2015	47	2,1	4,1
2016	60	1,3	3,9
2017	82	1,7	4,8
M =	71	1,6	4,4

 Stamtavleled =

Långhår

År	Antal	Inavel %	Kull
2008	550	1,3	4,5
2009	523	1,2	3,8
2010	511	1	4
2011	479	0,7	4,1
2012	378	0,8	4,2
2013	417	1,2	3,9
2014	384	1,4	3,9
2015	332	1	4
2016	265	0,6	4,1
2017	300	1	4,1
M =	413	1	4,1

 Stamtavleled =



Fortplantningsförmåga

I SKK:s avelspolicy står att rasklubbar bör ”prioritera hundar med naturlig fortplantningsförmåga”.

SKK Grundregler 2:5 är att inte i avel använda hanhund/tik förrän vid den ålder då hunden uppvisar en vuxen individs fysiska mognad och beteende. Tik får paras tidigast vid arton (18) månaders ålder. Att inte transportera dräktig tik eller valp i strid mot gällande föreskrifter utfärdade av Jordbruksverket. Att inte låta para tik fyllda sju (7) år om hon inte tidigare haft en valpkull. Tik som fyllt sju (7) år måste alltid veterinärbesiktigas före parning. Av intyget ska framgå att tiken är i sådan kondition att hon utan risk för sin hälsa kan få en valpkull. Veterinärintyget får inte vara äldre än en (1) månad vid parningen och ska bifogas registreringsansökan. Tik, oavsett ras, får inte paras efter det att hon fyllt tio (10) år. Att inte låta tik föda fler än fem (5) valpkullar. Om en tik får två (2) valpkullar inom tolv (12) månader ska tiken sedan ges minst tolv (12) månaders vila före nästa valpning. Tik som fyllt sju (7) år ska vila minst tolv (12) månader mellan sina kullar.

Hanhund skall ha en väl utvecklad könsdrift för att användas i avel.

Användning av avelsdjur, ålder första valpkull, avkommor per avelsdjur, barnbarn

Långhår: ca 7 % av hanarna och 13 % av tikarna har under den senaste 10-årsperioden använts i avel. I snitt har både tikar och hanar varit 3 år och 1 månad gamla när de debuterat i avel. Hanarna i har i medeltal lämnat 12,5 och tikarna 8,3 avkommor.

Korthår: ca 7,7 % av hanarna och 12,3 % av tikarna har under den senaste 10-årsperioden använts i avel. I snitt har hanar varit 2 år och 9 månader och tikarna 3 år och 4 månader gamla när de debuterat i avel. Hanarna i har i medeltal lämnat 8,2 och tikarna 7,4 avkommor.

Korthår

AVEL MED HUNDAR FÖDDA I PERIODEN

	Hanar	Tikar
Debutålder medeltal =	1063	1257
Lägsta debutålder =	391	350
Debut före 1 år =	0	1
Debut före 2 år =	7	4
Medelantal valpar =	8,2	7,4
Största antal valpar =	25	17
Egen inavel % =	1,7	1,2

AVELSANVÄNDNING MATADORER

Högsta lämpliga antal valpar =	5
Högsta acceptabla antal valpar =	14
Största antal valpar =	50
Största antal barnbarn =	49
"Matadorer" antal =	14
"Matadorer" % =	12,8
Matadorers valpar % =	34
Matadorers barnbarn % =	39

Långhår

AVEL MED HUNDAR FÖDDA I PERIODEN

	Hanar	Tikar
Debutålder medeltal =	1128	1193
Lägsta debutålder =	361	286
Debut före 1 år =	1	1
Debut före 2 år =	35	27
Medelantal valpar =	12,5	8,3
Största antal valpar =	91	31
Egen inavel % =	1,7	1

AVELSANVÄNDNING MATADORER

Högsta lämpliga antal valpar =	39
Högsta acceptabla antal valpar =	99
Största antal valpar =	124
Största antal barnbarn =	388
"Matadorer" antal =	2
"Matadorer" % =	0,4
Matadorers valpar % =	4
Matadorers barnbarn % =	8

Avelsrestriktioner

Stamboken mellan de båda hårlagsvarianterna, kort- och långhårig collie, är öppen. Det är inte tillåtet att para blue merle med blue merle, eftersom risken för defekt avkomma är mycket stor. Sobelavkommor ur en sobel- och blue merlekombination beläggs med avelsförbud ifall uppfödaren inte dna testar sobelavkomman för mearlgenen.

Inavel

I SKK:s avelspolicy står att rasklubbar bör ”verka för en låg andel nära släktskapsparningar för att därmed minska inavelsökningen i hundraserna; medverka till att enskilda individer eller grupper av närbesläktade individer inte överutnyttjas i aveln”.

Den genomsnittliga inavelsgraden för långhårig collie räknat på den senaste 10-årsperioden är för närvarande 1 %. Inavelsgraden har sjunkit sedan förra mätningen då siffran för den genomsnittliga inavelsgraden var 1,8 %. För korthåren är den genomsnittliga inavelsgraden under den senaste 10-årsperioden för närvarande 1,7 %. Siffran är oförändrad sedan förra mätningen.

Avelsarbetet bör sträva efter att ha en inavelskoefficient som inte överstiger 2,5 %. Uppfödare skall känna till inavelsgraden för planerad kull.

Utvärdering av avelsdjur - tikar

Tik bör utvärderas senast efter sin andra kull eller senast efter 5 avkommor, det först inträffade gäller. Detta innebär, att om första kullen innehåller minst fem valpar, så bör utvärderingen ske redan då. Utvärderingen är till nytta inte bara för tikens eventuella fortsatta avelsanvändning, utan även för hela hennes familjegrupp. Avkommor skall vara ögonspeglade som valpar. Det är önskvärt att de omspeglas efter 12 månaders ålder. Flertalet av avkommorna bör vara höftledsröntgade och mentalbeskrivna, samt exteriörbeskrivna eller officiellt utställda för att en så rättvis utvärdering som möjligt ska kunna göras.

Utvärdering av avelsdjur - hanar

Hanhund bör utvärderas senast efter fyra kullar eller efter minst 10 avkommor, det först inträffade gäller. För korthår är denna siffra 2 kullar eller 10 avkommor. Utvärderingen har sin nytta inte bara för hanens eventuella fortsatta avelsanvändning, utan även för hela hans familjegrupp. Avkommor skall vara ögonspeglade som valpar. Det är önskvärt att de omspeglas efter 12 månaders ålder. Flertalet av avkommorna bör vara höftledsröntgade och mentalbeskrivna, samt exteriörbeskrivna eller officiellt utställda för att en så rättvis utvärdering som möjligt ska kunna göras.

Matadoravel bör undvikas. Ingen hanhund bör användas mer i avel än att han sammanlagt, under sin livstid, lämnar maximalt det antal avkommor som motsvarar 10



% av rasens registreringsciffror under ett år. För närvarande (år 2017) är det för långhårig collie cirka 40 avkommor och då kullstorleken i medeltal är fem valpar innebär det cirka 8 kullar.

Korthåren har få registrerade (60–95 individer/år). Här är det mycket viktigt att inte låta enstaka hanhundar få för stort avelsutrymme.

Observera att detta antal ändras i takt med ökning respektive minskning av registreringen av valpar. Anledningen till denna begränsning är att den genetiska mångfalden då säkerställs.

Mål Inavel

Kortsiktigt:

Att behålla nivån på 1 % på den långhåriga collien och att på den korthåriga collien få ned inavelsgraden till 1,5 %.

Långsiktigt:

Att hamna under 1 % i inavelsgrad på den långhåriga collien och på den korthåriga collien få ned inavelsgraden till 1,4 %.

Strategier

Ta fram lättillgänglig information som följer målen i RAS angående släktskap, för att bibehålla dagens låga inavelsnivå. Detta ska redovisas bl.a. på kullistan som ligger på hemsidan.

Svenska Collieklubbens hemsida ska rymma informationsdokument avseende avel som alla collieägare kan ta del av, såsom aktuell avelsstatistik, MI-listor, potentiella avelsdjur m.m.

På möten, via Facebooksidan och via hemsidan ska rasklubben informera och utbilda uppfödare/collieägare inom avel och om rasens aktuella situation.

Hälsa

Målet är att prioritera avel som gynnar avkommans möjlighet till ett långt liv utan hälsostörningar. (SKK:s Avelspolicy) Hunden skall vara fullt frisk och i mycket god kondition vid tiden för parningen. Hundar som medicineras mot kronisk sjukdom skall inte gå i avel.

Importerade avelsdjur bör ha ett officiellt registrerat resultat i Sverige innan de används i avel. Antingen genom ögonspeglning i Sverige eller genom av SKK godkänt utländskt intyg. Hundar med näthinneavlossning skall ej användas i avel medan hundar med colobom bör undvikas. Hundar med CRD kan användas i avel. Uppfödare skall dock vara medvetna om att alla former av CEA är en defekt, och bör därför i möjligaste mån försöka minska frekvensen av CEA genom att använda så lite behäftade avelsdjur som möjligt.

Avelsdjuren gällande långhår skall vara höftledsröntgade med HD grad A, grad B eller C, och rekommendationen är att kullens index för HD, alltså hanens index och tikens index delade med 2, bör vara 100 eller över. Syskonens resultat avseende höftledsdysplasier bör beaktas då HD har en polygen nedärvning. Då korthåren inte har något HD-index, ska avelsdjuren vara höftledsröntgade med HD grad A eller B.

Nuläge med generell beskrivning av helhetssituationen i rasen gällande hälsa

Agria Breed Profile är en sammanställning över colliens hälsa jämfört med andra raser i genomsnitt. Statistiken är tagen från rapporter från veterinärer. Enligt Agria Breed Profile löper långhårig collie 3 gånger så hög risk jämfört med andra raser att dö i fortplantningsrelaterade sjukdomar för hanar, och 2 gånger högre risk för dödlighet för matsmältningsrelaterade problem samt infektioner. Sjukdomar där långhårig collie har förhöjd risk att dö/avlivs jämfört med andra raser är kräkningar/diarré, avlivning av ospecificerad orsak, höftledsdysplasier, tumörer i mag/tarmkanalen, problem med levern, bråck, samt pyometra (tikar).

Generellt sett är collien som ras dock en frisk ras. Rapporten visar att collien har en lägre risk att behöva besöka veterinär jämfört med genomsnittet för alla andra raser. De allra två vanligaste anledningarna till veterinärbesök för collie är problem med magen/matsmältningen, samt pyometra (tikar).

Förekomst av hälsoproblem, sjukdomar och/eller defekter

Ögon

Hälsoprogram nivå 1 finns för ögon – CEA (Collie Eye Anomaly) är ett samlingsnamn för ärftliga och medfödda defekter i näthinna hos collie. CEA delas in i primära och sekundära symtom, där de sekundära symtomen numera är sällsynta och utgörs av

näthinneavlossningar och blödningar i ögat. Primära symtom är CRD och colobom. CRD graderas, och är i sina lindrigaste former troligen inget som förorsakar något obehag eller påvisbar synnedsättning hos hunden. CRD förvärras inte heller med tiden. Ungefär 70–80 % av alla collies har CRD. Colobom förekommer men är relativt ovanligt. Man beräknar att nästan alla collies är anlagsbärare för CEA. Förekomsten av CEA fastställs genom en särskild undersökning utförd av en ögonspecialiserad veterinär. Ögonspeglingen är smärtfri och utförs på vaken valp vid 6 till 10 veckors ålder. SKK rekommenderar att valpar skall vara ögonspeglade vid leverans och att collies som ska användas i avel omspeglas efter ett års ålder.

Valpar skall ögonspeglas före 10 veckors ålder med officiella resultat. Efter 10 veckors ålder ökar pigmenteringen av ögonbotten, vilket försvårar diagnos av CRD-förändringar. Colobom är svåra att diagnostisera hos valpar. Det är dock av yttersta vikt att avelsdjurens status avseende just colobom är känd, vilket gör att avelsdjuren skall omspeglas efter 12 månaders ålder med officiella resultat. Om det vid ögonspeglning efter 12 månaders ålder vid olika tillfällen framkommer skilda diagnoser från olika ögonveterinärer, skall hunden undersökas av ögonveterinär med mandat att kunna avlägsna felaktiga ögonresultat i SKK:s Rasdata.

Långhår

Mellan åren 2002–2009 är i genomsnitt 98 % av valparna ögonspeglade (avser svenskfödda). Siffran för perioden 2010–2017 är för långhår 97 %.

Under perioden 2002–2009 ögonspeglades cirka 24 % av den vuxna populationen. Siffran för perioden 2010–2016 är 29 %. Hos 60 % av valpkullarna registrerade under 2017 har båda föräldraren ett vuxenresultat för ögonspeglning.

Korthår

Mellan åren 2002–2009 är i genomsnitt 99 % av valparna ögonspeglade (avser svenskfödda). Siffran för perioden 2010–2017 är oförändrad.

Under perioden 2002–2009 ögonspeglades 35 % av den vuxna populationen. Siffran för perioden 2010–2016 är 25 %. Hos 43 % av valpkullarna registrerade under 2017 har båda föräldraren ett vuxenresultat för ögonspeglning.

Mål ögon

Kortsiktigt:

Att få minst 99 % av valparna i bägge hårlagen ögonspeglade per årskull.

Att få minst 75 % av avelsdjuren av valparna i bägge hårlagen omlysta.

Långsiktigt:

Att samtliga avelsdjur ögonspeglas i vuxen ålder.

Förändringar av målen

Det första målet innebär en höjning med 1 % jämfört med tidigare. Det andra målet är nytt. Det långsiktiga målet är oförändrat.

Strategier

Att kontinuerligt informera om vikten av ögonlysning av valpar och omlysning av avelsdjur, genom information på hemsidan och Facebook.

Måluppfyllelse omlysta LH i avel

LH Reg.år	Antal kullar	Kull båda omlysta	% omlysta	Far diagnos	Mor diagnos
2008	102	62	61%	1	1
2009	103	48	47%	1	0
2010	106	57	54%	1	2
2011	94	48	51%	0	1
2012	72	37	51%	0	1
2013	77	40	52%	0	1
2014	78	37	47%	0	0
2015	65	34	52%	0	1
2016	43	29	67%	0	0
2017	57	34	60%	0	0

64%

Måluppfyllelse omlysta KH i avel

KH Reg.år	Antal kullar	Kull båda omlysta	% omlysta	Far diagnos	Mor diagnos
2008	14	10	71%	0	0
2009	12	8	67%	0	0
2010	13	6	46%	0	0
2011	8	6	75%	0	0
2012	12	8	67%	0	0
2013	17	11	65%	0	0
2014	7	5	71%	0	0
2015	9	3	33%	0	0
2016	11	4	36%	0	0
2017	14	6	43%	0	0

40%

Leder

HD eller Höftledsdysplasi är en sjukdom i skelettet där höftledsskålen och höftleden inte passar ihop. Den kan vara enkel- eller dubbelsidig och vid röntgenundersökning graderas den efter hur allvarlig förändringen bedöms vara. Den graderas mellan A – E där A och B är utan anmärkning och E höggradig dysplasi. Ledpålagringar kan förekomma när höftledskulan och ledskålen inte passar ihop. Sjukdomen finns hos långhårig collie och ligger på ungefär 14 %, den korthåriga collien har historiskt varit förskonad från HD-fel men har under senaste åren fått enstaka fall. För att få registrera lång eller korthårig collie ska föräldrarnas höftledsstatus vara officiell.

Det är viktigt att få vetskap om en hunds HD-resultat även om individen själv inte ska gå i avel, det ger information till ägaren, rasen och för uppfödare vid urval av avelsdjur. Sjukdomen är ärftlig och kan i svårare fall leda till lidande hos den drabbade individen, men det är också vanligt att hundar inte visar några symptom på hälta trots att de diagnostiserats med HD.

Idag finns ett avelsinstrument framtaget av SKK, HD-Index, som finns för långhårig collie sedan 2016-12-31. Rekommendationen är att kullens förväntade HD-index (hanens och tikens HD-index delat med 2) ska bli 100 eller mer. Korthårig collie har inget index då förekomsten av HD historiskt sett varit så låg. Hälsoprogram nivå 3 för HD gäller både för långhår och korthår. Det innebär att det för långhårig collie finns en avelsspärr för hundar som har grad D eller E. Gällande hälsoprogrammet för HD gäller för korthåren att avkomman får avelsspärr om något av föräldrarna har grad C, D eller E.

Leder - aktuell status

År 2017 är 56 % av långhårspopulationen röntgad. En förbättring med 4 % sedan senaste mätningen år 2010. Andelen höftledsdysplasier för åren 2002–2009 (mätningen avser perioden för det första godkända RAS-dokumentet) låg på 15 %. Målet på *under* 14 % dysplasi är realistiskt, då senaste mätningen för åren 2010–2016 (mätningen avser perioden för det andra godkända RAS-dokumentet) visar 14 %. Det är en förbättring med 1 %. 64 % av dysplasterna har lindrig grad (C).

Korthårsvarianten har tidigare varit helt fri från dysplasi men enstaka individer har de senaste åren befunnit ha denna defekt. År 2017 är 64 % av korthårspopulationen röntgad, oförändrat sedan mätningen 2010. Registreringsår 2009 hade 2 % höftledsdysplasi och registreringsår 2016 0 %. För perioden 2002–2009 var andelen dysplasier totalt 2 %. För perioden 2010–2016 har siffran sjunkit ytterligare till 1,5 %.

Mål HD

Kortsiktigt:

Att minska andelen hundar med höftledsdysplasi (HD) gällande långhåren till under 14 % av de röntgade individerna i årskullarna.

Att behålla den låga andelen dysplaster inom korthåren.

Att öka andelen röntgade långhåriga collie till minst 60 %.
Att öka andelen röntgade individer till 70 % på den korthåriga collien.

Långsiktigt:

Att andelen dysplaster ska sjunka till under 12 % för långhåren, samt att andelen röntgade hundar ska öka till minst 70 % för långhårig collie.

Förändringar av målen

Det första målet är oförändrat. Det andra målet är nytt. Det tredje målet är en höjning på 10 % jämfört med tidigare. Det fjärde målet är nytt. De långsiktiga målen är nya.

Strategier

Att implementera och öka förståelsen för HD-index och på så sätt få uppödarens att använda detta instrument i sin avel.

Att på medlemsmöten och konferenser följa upp och diskutera rasens HD-resultat.

Att informera via hemsidan, genom LA-områdesträffar och sociala medier om vikten att ständigt utvärdera avkommorna till avelsdjuren.

Att synliggöra den officiella statistiken för de olika kennlarna på rasklubbens hemsida.

Att göra direktutskick till nyblivna collieägare om vikten av att HD-röntga sin hund för rasens bästa.

Måluppfyllelsen höftledsröntgade LH

LH Reg.år	Registrerade	HD röntgade	antal dysplasi C+D+E	% röntgade	% dysplasi
2007	596	377	45	63%	12%
2008	550	280	46	51%	16%
2009	523	320	55	61%	17%
2010	511	321	44	63%	14%
2011	479	309	35	65%	11%
2012	378	197	22	52%	11%
2013	417	257	42	62%	16%
2014	384	210	36	55%	17%
2015	332	186	21	56%	11%
2016	265	90	16	34%	18%

Måluppfyllelsen höftledsröntgade KH

KH Reg.år	Registrerade	HD röntgade	antal dysplasi C+D+E	% röntgade	% dysplasi
2007	65	40		62%	0%
2008	95	75	1	79%	1%
2009	77	51	1	66%	2%
2010	86	46	1	53%	2%
2011	46	34		74%	0%
2012	65	40	1	62%	3%
2013	76	63	1	83%	2%
2014	62	47		76%	0%
2015	47	33	1	70%	3%
2016	60	22		37%	0%

HD-INDEX

Hundens index för HD är en skattning av dess nedärvningsförmåga avseende HD. Index innebär att man, förutom individens eget röntgenresultat för HD, även tar hänsyn till släktingars resultat för att skatta hundens avelsvärde avseende HD. Index gör det möjligt att i avelsvärderingen skilja individer med samma röntgenstatus åt och därmed få en säkrare värdering av den tilltänkta avelshundens avelsvärde.

Genomsnittet i rasen motsvarar ett indexvärde på 100. Det innebär att en hund med ett HD-index över 100 torde lämna bättre HD-status än rasens genomsnitt och en hund med index under 100 förväntas lämna avkommor med sämre HD-status än rasen i genomsnitt.

Mentalitet

Nulägesbeskrivning mentalitet

Det har visat sig att collie är en ras där det förekommer en del rädsor som kan vara besvärande för hunden och dess ägare i det dagliga livet. Collien som ras har, utifrån studier om MH-profiler samt en enkätundersökning som gått ut till collieägare, visat sig vara mer rädd än andra raser (se exempelvis Arvelius och Grandinson, 2011).

Mentalbeskrivning hund (MH) är en beprövad och vetenskapligt utvärderad metod att mäta hundars förmåga att fungera både som sällskapshundar och brukshundar. För att hjälpa uppfödarkåren att välja avelsdjur med mindre rädsor har SCK, SBK, SKK och SLU tagit fram ett avelsinstrument som innebär att hundens eget MH-resultat och alla släktingars MH-resultat viktas mot rasgenomsnittet och man får på så sätt fram en indexsiffra på den enskilda hunden som ska visa dess avelsvärde i en specifik egenskap

exempelvis nyfikenhet/orädsla. Rasens genomsnitt viktas till 100 och ligger hunden över 100 i en specifik egenskap väntas den lämna över rasens genomsnitt i den specifika egenskapen. Ligger hunden under 100 i index väntas den lämna sämre än rasens genomsnitt i den egenskapen.

Forskning har visat att de egenskaper (socialitet, nyfikenhet/orädsla, lekfullhet, jaktintresse och aggressivitet) som mäts på MH har hög arvbarhet för beteendegenskaper. Arvbarheten ligger på mellan 20 och 30 % för alla egenskaper utom aggressivitet, där den är något lägre. Gällande MI (Mentalindex) för collie är huvudfokus på egenskapen nyfikenhet/orädsla, som har en arvbarhet på ca 23 %, vilket är högt. Nyfikenhet/orädsla är den mest centrala egenskapen att arbeta med, och en ökning av MI gällande nyfikenhet/orädsla ökar sannolikheten att collien på sikt kommer att bli mer nyfiken och mindre rädd än tidigare.

I SKK:s grundregler 2:2 står ”att till avel endast använda hundar som inte har allvarlig sjukdom/funktionshinder och som har ett gott och för rasen typiskt temperament. Hund som uppvisar beteendestörning i form av överdrivna rädsreaktioner eller aggressivt beteende i oprovocerade eller för hunden vardagliga situationer ska inte användas i avel”. Jordbruksverket skriver angående ”förbud mot avel med rädda och aggressiva djur” samt att hundar som är överdrivet rädda eller omotiverat aggressiva inte får användas i avel. Anledningen är att djuren inte mår bra av sådana beteenden och att det finns risk att beteendet överförs till hundvalpen. Även i FCI:s internationella avelsregler står uttalat att hundar med ”unsound temperament” inte bör gå i avel. Det finns alltså ett starkt regelverk som visar på vikten av att utesluta alla hundar som uppvisar rädslor i avel.

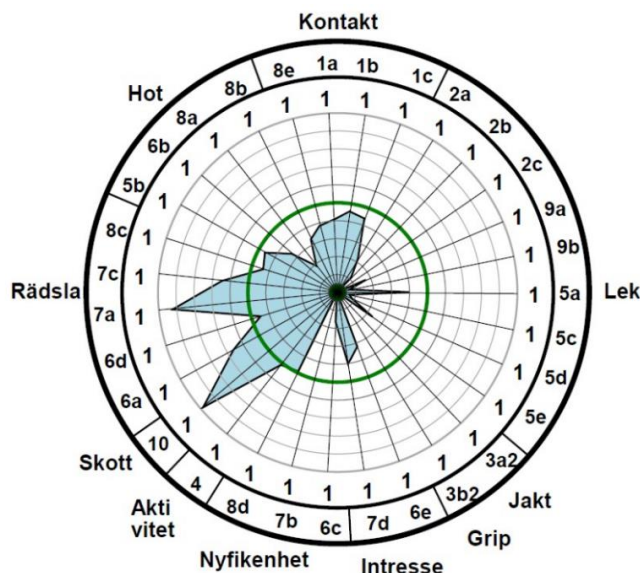
Lång- och korthårig collies spindeldiagram

I dessa spindlar jämförs spindeln för lång- respektive korthårig collie mot alla andra bruksraser. Genomsnittet för alla dessa raser ligger på den kraftigt markerade inre cirkeln i diagrammet, se figuren här nedan. Det vi ser som en spretig stjärna är resultatet av de hittills beskrivna långhåriga collies som finns med i statistiken. Längst upp står det kontakt. Vi ser också siffrorna 8e, 1a, 1b, 1c i raden under. Dessa siffror i protokollet beskriver hundens kontaktagande under provet. Allt som sticker utåt från den inre cirkeln är mer än genomsnittet. Allt som finns inom cirkeln är lika mycket eller mindre.

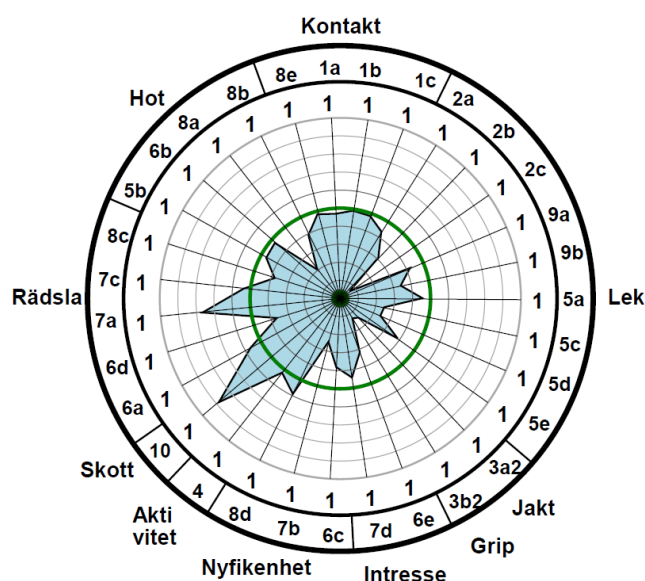
Colliens vilja att ta kontakt är ungefär lika stor som andra bruksrasers. När det gäller egenskapen lek har collien betydligt mindre av den egenskapen än andra bruksraser. Samma sak gäller för jakt och gripande och nyfikenhet, samt hot. När det gäller nyfikenhet så leder bristen på den ofta till svårigheter att avreagera efter momenten. Vår rasspindel visar att våra långhårscollies är ungefär lika intresserade i avreaktionerna som övriga bruksraser, samt hanterar aktivitet på ungefär samma sätt som de övriga raserna. Tyvärr har collien som ras bara mer av två egenskaper jämfört med andra bruksraser: rädsla och skotträdsla. Collien har betydligt mer av dessa två egenskaper i genomsnitt, än de andra bruksraserna. De är mer ljudkänsliga än andra bruksraser.

MH-spindlarna nedan avser samtliga långhår med kryss i alla rutor (fullständigt MH) jämfört med samtliga bruksraser.

Spindeldiagram Långhårig collie



Spindeldiagram korthårig collie



Tyvärr visar spindlarna för både lång- och korthårig collie att collien som ras har mer rädslor och mindre socialitet, lek och nyfikenhet än andra bruksraser. Korthårens spindel är något bättre än långhårens.

Förutom att collien bör få mer nyfikenhet, mer socialitet, mer leklust och mindre rädslor, bör man som uppfödare också beakta de tilltänkta avelsdjurens förmåga att gå på olika mark- eller golvbeläggningar då detta inte testas på MH.

Aktuell status – MH

Av de collie, långhår och korthår, som registrerades år 2000 har 36 % blivit mentalbeskrivna fram till och med år 2010. Av de collies som registrerades år 2004 har 49 % blivit mentalbeskrivna. För de som registrerades år 2008 är andelen mentalbeskrivna 34 %. Senaste mätningen från 2017, visar att 39% långhår registrerade 2012 blivit mentalbeskrivna.

Vissa mentala egenskaper är mer värdefulla ur både avelssynpunkt och funktionssynpunkt, dvs. hundar som är användbara i bruksarbete. De egenskaper som



bör förbättras är hundens samarbetsvilja, nyfikenhet och leklust samt att minska rädslereaktionerna.

**Diagram för andelen som avstår skott eller är brutna
Långhår**

Registreringsår	Ägaren avstår skott	Beskrivaren avbryter	Ägaren avbryter	Känd mental status	Genomförd MH
2008	8 (4%)	9 (4%)	15 (7%)	217 (93%)	210 (90%)
2009	7 (3%)	11 (4%)	10 (4%)	241 (96%)	230 (92%)
2010	6 (2%)	15 (6%)	21 (8%)	236 (92%)	222 (86%)
2011	3 (1%)	18 (8%)	15 (6%)	225 (94%)	208 (87%)
2012	3 (2%)	6 (4%)	8 (5%)	143 (96%)	137 (92%)
2013	6 (3%)	15 (7%)	16 (8%)	192 (92%)	177 (85%)
2014	4 (2%)	8 (5%)	18 (11%)	152 (92%)	144 (87%)
2015	0	7 (6%)	9 (8%)	107 (94%)	100 (92%)
2016	2 (4%)	2 (4%)	5 (9%)	53 (96%)	51 (91%)
Totalsumma	39 2%	91 5%	117 7%	1568 94%	1485 89%

Korthår

Registreringsår	Ägaren avstår skott	Beskrivare avbryter	Ägare avbryter	Känd mentalstatus	Genomförd MH
2008	1 (2%)	1 (2%)	5 (9%)	52 (91%)	51 (89%)
2009	4 (10%)	2 (5%)	0	42 (100%)	40 (95%)
2010	7 (17%)	1 (2%)	3 (7%)	40 (93%)	39 (91%)
2011	1 (3%)	1 (3%)	1 (3%)	31(97%)	30 (94%)
2012	1 (2%)	0	0	37 (100%)	37 (100%)
2013	2 (4%)	4 (7%)	8 (15%)	48 (86%)	44 (79%)
2014	3 (7%)	8 (18%)	2 (5%)	44 (96%)	36 (78%)
2015	1 (4%)	1 (4%)	0	24 (100%)	23 (96%)
2016	0	0	1 (8%)	23 (96%)	23 (96%)
Totalsumma	20 6%	18 5%	20 5%	332	314



Tabell över hur kryssen procentuellt hamnat för varje moment på MH för långhår födda 2010 eller senare som genomfört MH fram till 2017

Avsteg avreaktion	0,4%
Ägaren avstår skott	2,0%
Beskrivare avbryter	5,4%
Ägare avbryter	7,7%

Moment / Värde	1	2	3	4	5
Kontakt hälsning	1,3%	6,6%	29,4%	60,8%	2,0%
Kontakt samarbete	2,0%	8,6%	52,0%	36,8%	0,7%
Kontakt hantering	3,3%	13,2%	55,6%	27,1%	0,8%
Lek 1 leklust	9,6%	16,4%	32,1%	40,5%	1,5%
Lek 1 gripande	19,2%	22,1%	39,9%	18,0%	0,8%
Lek 1 dragkamp	55,9%	21,2%	17,6%	4,2%	1,0%
Förföljande 1	63,7%	22,4%	6,3%	7,3%	0,3%
Förföljande 2	68,2%	12,2%	9,4%	9,6%	0,7%
Gripande 1	90,2%	7,8%	1,3%	0,6%	0,1%
Gripande 2	83,9%	9,9%	3,0%	2,0%	1,3%
Aktivitet	0,3%	23,5%	39,5%	30,3%	6,4%
Avst lek intresse	4,5%	29,5%	60,1%	4,9%	1,0%
Avst lek hot aggression	83,2%	9,1%	4,6%	1,4%	1,7%
Avst lek nyfikenhet	62,5%	14,4%	8,8%	5,5%	8,7%
Avst lek leklust	66,2%	16,4%	9,6%	6,3%	1,5%
Avst lek samarbete	70,3%	9,0%	12,3%	5,7%	2,7%
Överraskning rädsla	4,1%	20,7%	37,7%	24,1%	13,4%
Överraskning hot aggr	67,1%	20,8%	11,4%	0,6%	0,1%
Överraskning nyfikenhet	31,8%	40,2%	13,1%	6,6%	8,2%
Överraskning kvarst rädsla	51,8%	17,9%	16,5%	10,1%	3,7%
Överraskning kvarst intresse	71,7%	20,0%	8,0%	0,2%	0,1%
Ljud rädsla	8,4%	11,2%	37,6%	21,4%	21,4%
Ljud nyfikenhet	23,2%	34,2%	12,1%	10,8%	19,6%
Ljud kvarst rädsla	62,3%	16,9%	12,7%	6,3%	1,7%
Ljud kvarst intresse	71,1%	20,1%	8,7%	0,0%	0,0%
Spöken hot aggression	52,8%	27,9%	18,8%	0,6%	0,0%
Spöken kontroll	3,2%	14,9%	33,2%	39,7%	9,0%
Spöken rädsla	22,3%	26,9%	17,9%	18,3%	14,7%
Spöken nyfikenhet	28,8%	24,1%	16,4%	14,4%	16,2%
Spöken kontakt	20,4%	12,6%	28,9%	36,7%	1,4%
Lek 2 leklust	20,8%	15,0%	31,2%	32,0%	1,0%
Lek 2 gripande	37,5%	12,5%	37,0%	12,5%	0,4%
Skott	41,2%	23,2%	10,8%	4,3%	20,6%

Tabell över hur kryssen procentuellt hamnat för varje moment på MH för korthår födda 2010 eller senare som genomfört MH fram till 2017

Avsteg avreaktion	0,4%
Ägaren avstår skott	5,6%
Beskrivare avbryter	4,7%
Ägare avbryter	6,4%

	1	2	3	4	5
Kontakt hälsning	0,0%	3,4%	27,2%	65,1%	4,3%
Kontakt samarbete	1,7%	9,1%	45,7%	41,4%	2,2%
Kontakt hantering	3,0%	14,7%	42,2%	39,7%	0,4%
Lek 1 leklust	2,2%	7,8%	22,1%	65,4%	2,6%
Lek 1 gripande	7,8%	16,5%	45,0%	27,3%	3,5%
Lek 1 dragkamp	40,3%	17,7%	30,7%	6,9%	4,3%
Förföljande 1	40,7%	19,9%	15,6%	22,5%	1,3%
Förföljande 2	46,5%	10,4%	10,9%	28,7%	3,5%
Gripande 1	66,2%	20,8%	9,5%	2,6%	0,9%
Gripande 2	63,0%	17,0%	6,1%	9,1%	4,8%
Aktivitet	0,0%	20,4%	44,8%	27,8%	7,0%
Avst lek intresse	2,2%	24,8%	63,0%	7,4%	2,6%
Avst lek hot aggression	80,4%	7,4%	7,4%	1,7%	3,0%
Avst lek nyfikenhet	42,6%	23,5%	10,9%	13,0%	10,0%
Avst lek leklust	49,1%	20,4%	11,3%	17,0%	2,2%
Avst lek samarbete	52,2%	8,3%	23,9%	9,6%	6,1%
Övrraskning rädsla	7,4%	21,0%	40,6%	22,7%	8,3%
Övrraskning hot aggr	50,7%	26,4%	19,4%	3,5%	0,0%
Övrraskning nyfikenhet	18,2%	39,6%	19,6%	10,2%	12,4%
Övrraskning kvarst rädsla	52,9%	15,7%	19,7%	9,9%	1,8%
Övrraskning kvarst intresse	56,6%	33,9%	9,5%	0,0%	0,0%
Ljud rädsla	8,2%	15,9%	41,4%	12,7%	21,8%
Ljud nyfikenhet	16,7%	29,6%	10,6%	14,8%	28,2%
Ljud kvarst rädsla	58,7%	20,7%	13,6%	6,6%	0,5%
Ljud kvarst intresse	60,1%	22,5%	16,4%	0,5%	0,5%
Spöken hot aggression	54,2%	18,9%	25,9%	0,9%	0,0%
Spöken kontroll	3,3%	17,5%	28,4%	30,8%	19,9%
Spöken rädsla	19,5%	25,2%	23,3%	21,0%	11,0%
Spöken nyfikenhet	25,2%	23,3%	14,3%	18,1%	19,0%
Spöken kontakt	24,3%	6,2%	24,8%	39,0%	5,7%
Lek 2 leklust	11,1%	12,5%	24,5%	50,5%	1,4%
Lek 2 gripande	24,0%	12,0%	37,5%	23,6%	2,9%
Skott	36,7%	23,2%	12,6%	4,3%	23,2%

Mentalitet i förhållande till rasstandard

Collie, som ursprungligen är en vallhund, provades tidigt i militärt arbete och då den fungerade väl placerades den i Svenska Brukshundklubben (SBK). Uppfödare skall ha studerat rasen i arbete, antingen i dess ursprungsfunktion som vallare, i någon av SBK:s bruksgrenar eller i militär/civilförsvartjänstgöring, för att bättre förstå sambandet mellan exteriör - mentalitet - brukbarhet.

Mentalbeskrivning (MH) är ett utmärkt mätinstrument för att beskriva hundens mentalitet. Man skall sträva efter att hundarna beskrivs vid 12 - 18 månaders ålder. Det är inte längre av vikt att hela syskongruppen beskrivs vid samma tillfälle då den överföring av resultatet som görs till MI tar hänsyn till var och när beskrivningen gjorts.

Känd Mental Status krävs för avel med hund av ras för vilken SBK har avelsansvar.

Såsom ”känd mental status” gäller för avel:

Fr.o.m. 2002-01-01 är det krav på ”känd mental status” inför registrering av avkomma för hund av ras för vilken SBK har avelsansvar.

I enlighet med SKK:s grundregler ska känd mental status föreligga före parning. Föräldradjur födda t.o.m. 2015-12-31: Med känd mental status menas att hunden genomgått en fullständig Mentalbeskrivning Hund (MH). Om föraren avbryter provet anses hunden inte ha känd mental status. Avbryter beskrivaren provet eller om föraren avstår skott, ska hunden ändå anses ha känd mental status.

Föräldradjur födda fr.o.m. 2016-01-01: Med känd mental status menas att hunden genomgått en fullständig Mentalbeskrivning Hund (MH) med kryss i alla 33 positioner. Hund som förare eller beskrivare avbrutit anses inte ha känd mental status. Om föraren avstår skott ska hunden ändå anses ha känd mental status.

Det är viktigt att, i sin avel, beakta hundens förmåga att avreagera, lägga otäcka händelser bakom sig. Förmågan att avreagera är väsentlig för hundens förmåga att fungera bra i dagens samhälle. Det är viktigt att avla för att förstärka egenskaperna självkänsla, nyfikenhet och lekfullhet i rasen.

Uppfödarna skall studera de tilltänkta avelsdjurens Mentalindex och skall alltid sträva efter att varje kulls Mentalindex gällande N/O är 100 eller mer. Man skall också beakta de tilltänkta avelsdjurens förmåga att utan obehag kunna röra sig på olika mark- eller golvbeläggningar.

Det är varje uppfödarens skyldighet att noggrant informera valpköparen om vikten av att delta på MH för att både rasen och de enskilda avelsdjuren/familjegrupperna skall få en så fullständig och säker utvärdering gällande mentala egenskaper som möjligt.

MÅL mentalbeskrivning

Kortsiktigt:

Att uppnå minst 50 % mentalbeskrivna hundar per årskull av både lång- och korthårig collie.

Långsiktigt:

Att 60 % av hundarna i varje årskull ska mentalbeskrivas gällande både lång- och korthårig collie.

Förändringar av målen

Det långsiktiga målet har höjts med 10 % jämfört med föregående giltighetsperiod.

Mentalindex

Aktuell status: Sedan 2012 har collieuppfödarna tillgång till Mentalindex (MI) vilket baseras på hela det tilltänkta avelsdjurets familjebild i stället för på endast den enskilda individen. Det gör det möjligt för uppfödarna att aktivt arbeta för att stärka de egenskaper hos hunden som är värdefulla både för hundens användbarhet i bruksarbetet och som familjehund i dagens samhälle. Under fastställningsperioden ska fokus ligga på N/O och skott, men även socialiteten bör beaktas.

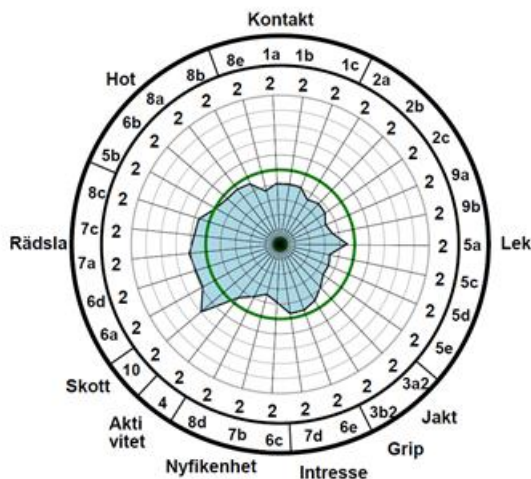
Diagrammets gröna cirkel motsvarar medelvärdet för collie.

Antal MH-beskrivna: 575 Provålder: 719,2

En jämförelse

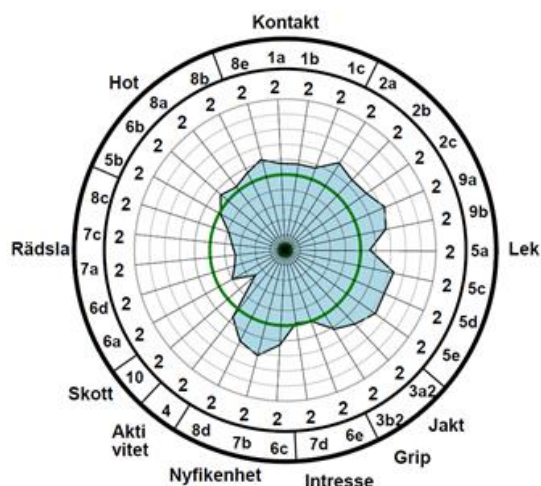
Index **under** 100.

Alla egenskaper, Soc,
Lek, N/O, jakt och skott



Antal MH-beskrivna: 327 Provålder: 571,2

En jämförelse

Index **över** 100.Alla egenskaper, Soc,
Lek, N/O, jakt och skott

Dessa spindlar är en illustration av två grupper hundar. Den övre spindeln visar collies med MI under 100 på alla Mentalindex-egenskaper och hur detta relaterar till utfallet i MH-egenskaper. Den undre spindeln visar samma sak men för collies med MI över 100 för alla Mentalindex-egenskaper. Det går tydligt att se att hundar med rädslor har mindre socialitet, mindre leklust och mindre nyfikenhet, medan hundar med mindre rädslor har mer av nyfikenhet, lek och socialitet, vilket är positiva egenskaper som behövs både i träning och i vardagen.

Mål Mentalindex

Kortsiktigt:

Att samtliga kombinationer som görs skall ha ett beräknat kullindex på nyfikenhet och orädsla (N/O) på lägst 100.

Långsiktigt:

Att beräknat index för socialitet även det ska ligga på lägst 100 för alla födda kullar.

Förändringar av målen

Både lång- och kortsiktiga mål är nya.

Strategier

För att uppnå ett ökat deltagande i de utvärderingssystem som finns för mentalitet skall klubben i samarbete med sina uppfödare aktivt informera collieägare/intresserade ute på



aktivitetsområdesnivå om vikten av att detta görs, samt erbjuda ett eller flera tillfällen till MH och exteriörbeskrivning per år.

Att på medlemsmöten och konferenser följa upp och diskutera rasens MH-resultat. Att informera via hemsidan och sociala medier om vikten att ständigt utvärdera avkommorna till avelsdjuren.

Att synliggöra den officiella statistiken för de olika kennlarna på hemsidan.

Att via hemsidan, konferenser och Facebook fortsätta sprida informationen om vikten av MI för nyfikenhet/orädsla över 100.

Brukbarhet

Rasen tillhör bruksraserna som har Bruksprov som deras arbetsprov. Främst inom spår, sök och rapport, vilket rasen är ämnad för. Numera finns även fler bruksgrenar, såsom IPO Nordic Style samt IPO spår, där collien lämpar sig väl.

Det som skiljer bruksproven från andra testformer eller modernare tävlingsgrenar är att provens syfte är att hunden ska kunna hålla ihop under en hel dag och klara av olika moment där platsliggning med skott ingår.

Kroppsvallarna har tagit fram en officiell provform för kroppsvallande raser, där collie är en av dem. På sikt bör vallhundsprov för kroppsvallande raser inkl. vallanlagstest vara ett mål även för collie och som kan följas upp över tid.

Nulägesbeskrivning

Bruksprov

Aktuell status

Collierasen har ett fåtal individer som tävlar i bruksgrenarna.

Långhår

Registreringsår	Registrerade	tävlande	tävlande i %
2006	496	19	4%
2007	596	30	5%
2008	550	14	3%
2009	523	23	4%
2010	511	15	3%
2011	479	19	4%
2012	379	5	1%
2013	417	15	4%
2014	384	7	2%
2015	332	1	
2016	265	3	
Totalsumma	4932	151	3%



Korthår

Registreringsår	Registrerade	tävlande	tävlande i %
2006	64	22	34%
2007	65	13	20%
2008	95	12	13%
2009	77	10	13%
2010	85	8	9%
2011	46	7	15%
2012	65	7	11%
2013	96	8	8%
2014	62	9	15%
2015	47	3	6%
Totalsumma	702	99	14%

Långhår

Brukstävlande LH med uppflyttning registrerade 2008–2016			
	Spår	Sök	Totalsumma
Akl	58	7	65
Lkl	24	6	30
Hkl	4	1	5
Totalsumma	86	14	100

Korthår

Brukstävlande KH med uppflyttning registrerade 2008–2016				
	Rph	Spår	Sök	Totalsumma
Akl	2	31	6	39
Lkl	1	9	2	12
Hkl	0	2	0	2
Totalsumma	3	42	8	53

Mål brukbarhet

Kortsiktigt:

Att få minst 3% av långhårsårskullarna till arbetsprov och minst 10% av korthårsårskullarna.

Långsiktigt:

Att få fler hundar till arbetsprov.

Förändringar av målen

Det första målet är nytt. Det långsiktiga målet är oförändrat jämfört med tidigare.

Strategier

Att sprida information om collien som en duglig brukshund.

Att genom att synliggöra lyckosamma tävlingsekipage göra reklam för rasen som brukshund

Exteriör

Nulägesbeskrivning

Aktuell status

Collierasens exteriör behöver förbättras då den på flera punkter avviker från standarden. I SRD (Särskilda Domar-Anvisningar) nämns bettproblem p.g.a. smal underkäke och därmed felställda hörntänder, som biter upp i gommen, ögonproblem p.g.a. för små, djupt liggande ögon, samt ängslighet och otillgänglighet som prioriterade riskområden för rasen. I exteriörbeskrivningsprotokoll syns förutom dessa fel knappa vinklar fram och bak vilket stör funktionen i en arbetande ras.

Exteriöra överdrifter - SRD

I rasen förekommer bettproblem p.g.a. smal underkäke och därmed felställda hörntänder, som biter upp i gommen, samt ögonproblem p.g.a. för små, djupt liggande ögon. Därför skall särskild uppmärksamhet ägnas underkäke, bett, tänder och ögon. Även mentaliteten ska värderas, och hundar som uppvisar rädslor vid hantering ska inte premieras.



Exteriörbeskrivna korthår

Registreringsår	Godkänd exteriördel	Ej godkänd exteriördel	%Exteriörbeskrivna
2006	33		6%
2007	45	1	7%
2008	38	1	7%
2009	50	1	10%
2010	58	1	12%
2011	60		12%
2012	37		10%
2013	47		11%
2014	31		8%
2015	12		4%
Totalsumma	411	4	9%

Exteriörbeskrivna långhår

Registreringsår	Godkänd exteriördel	Ej godkänd exteriördel	%Exteriörbeskrivna
2006	14	0	22%
2007	6	0	9%
2008	15	0	16%
2009	9	0	10%
2010	5	0	6%
2011	6	0	13%
2012	4	0	6%
2013	8	0	9%
2014	6	0	6%
2015	4	1	11%
Totalsumma	77	1	11%

Mål exteriör

Kortsiktigt:

Att få minst 50 % av varje årskull officiellt utställd.

Att öka andelen exteriörbeskrivna hundar.

Långsiktigt:

Att andelen exteriörbeskrivna hundar ska nå 20 %.

Förändringar av målen

Det första målet är oförändrat jämfört med föregående giltighetsperiod. De andra och tredje målen är nya.

Strategier

Sporra LA att arrangera fler exteriörbeskrivningar och att införa exteriördiplom. Redovisa utfallet gällande exteriörbeskrivningar på hemsidan, Facebook samt vid olika möten.

Sammanfattning av RAS

Denna RAS-revidering är den andra som genomförs efter att det att ”Rasspecifika Avels-Strategier” för collie först infördes 2004. Förhoppningen är att det skall vara ett levande dokument och en guide för uppfödare i sitt fortsatta avelsarbete för en fortsatt mentalt och fysiskt frisk och sund collie.

Mål:

Inavel: Att behålla nivån på 1%.

Ögon: Att få minst 98% av valparna ögonspeglade per årskull. Att inom giltighetstiden komma upp i minst 75% omlysta av avelsdjuren.

HD: Att minska andelen hundar med höftledsdysplasier (HD) till under 14% av de röntgade individerna i årskullarna, samt att öka andelen röntgade hundar till minst 60%.

Mentalindex: Att samtliga kombinationer som görs inom giltighetstiden skall ha ett beräknat kullindex på nyfikenhet och orädsla (N/O) på lägst 100.

MH: Att uppnå minst 50% mentalbeskrivna hundar per årskull.

Brukbarhet: Att få minst 3% av långhårsårskullarna till arbetsprov och minst 10% av korthårsårskullarna.

Exteriör: Att få minst 50% av varje årskull officiellt utställd. Att inom giltighetstiden öka andelen exteriörbeskrivna hundar.



Plan för fortsatt arbete i Svenska Collieklubben

Svenska Collieklubben skall fortsatt arbeta för att sprida information om RAS och dess viktiga innehåll för uppfödare och hanhundsägare. För att rasens hälsa och genetiska variation skall utvecklas i rätt riktning så är det av största vikt att uppfödare av collie, långhårig och korthårig, förstår vikten av att avla utifrån RAS. För att främja detta skall informationen vara lätt att hitta på hemsidan, www.svenskacollieklubben.se.

På hemsidan ska information om hälsa och MI tydligt framgå. SCK ska också fortsätta undersöka hur valphänvisning kan användas som ett sätt att styra aveln i den riktning som RAS pekar ut. Klubben ska också fortsätta arbetet med hälsoprogram nivå 3 för mentalitet tillsammans med SKK, SBK, uppfödare och medlemmar i SCK.

Bilaga 1

Utlåtande från förra RAS-revideringen

Utlåtande över RAS för kort- och långhårig collie

Undertecknad har på uppdrag av SKK/AK granskat Svenska Collieklubbens, SCK, reviderade avelsstrategi för kort- och långhårig collie. Jag finner strategin väl genomarbetad och korrekt förankrad i klubben. Klubben har i ett följebrev till SBK redogjort för såväl förankring samt för gjord revidering. Följande framgår bland annat "Revideringen innebär främst en ny struktur och layout som skall göra dokumentet mer lättläst, en uppdatering av målen där förändringen under perioden beskrivs samt några små justeringar av ett par mål. Slutligen föreslås en låsningsperiod på ytterligare 7 år, 2011-2018". Att SCK under punkt 2 redogör för syftet med strategi, policy och mål är utmärkt.

Följande kommentarer kan tjäna som förslag i det fortsatta arbetet med RAS.

- Ytterligare nulägesbeskrivning av avelsstrukturen vore intressant. Exemplevis kan antal registreringar av hårlagsvarianterna i SKK stambok, deras numerära storlek i andra länder, hur många importer som används i avel och från vilka länder, tabell över hanhundsanvändning med mera, redovisas.
- Det framgår inte vilka av avelsmålen som är för respektive hårlagsvariant. För vissa delar antar jag att såväl kort- som långhår omfattas men ibland verkar målen i huvudsak avse långhårig collie, t ex gällande HD. Det skulle också vara positivt med mer konkret information om hur målen ska nås. Men kanske är det via de konferenser/utbildningar som planeras för medlemmarna?
- Avseende stycket "Forplantningsförmåga" tycker jag att SCKs rekommendationer är bra. Värt att notera är dock att tik enligt Jordbruksverkets "Föreskrifter och allmänna råd om hållande av hund och katt", L102, inte får paras före 18 månaders ålder.
- Att aktivt arbeta för att många hundar nyttjas i avel, att begränsa användandet av enskilda avelsdjur, att utvärdera avelsdjur samt att informera och utbilda medlemmarna är viktiga strategier som klubben formulerat. Försök gärna redovisa resultat och mätbara strategier, t ex i form av överskådliga tabeller.
- Eftersom rasen ingår i hälsoprogram, nivå 3, avseende HD och MH skulle det vara intressant att se tabeller med uveckling över år. Detsamma gäller ED och ögon även om rasen där endast ingår i nivå 1 avseende hälsoprogram. Tydliggör gärna vad som krävs för registrering av valpkull och vad som är rekommendationer.
- Klubbens vilja och målsättning avseende rasens mentalitet och funktion är tydlig och det framgår klart vilka delar som är viktiga att beakta i avelsarbetet.
- Klubben föreslår en låsningsperiod på 7 år men SKKs uppfattning är att RAS ska revideras vart 5:e år. Naturligtvis kan mål och strategier vara desamma om revideringen visar att så bör vara fallet.
- RAS kan tydligare delas upp i de rubriker som SKK önskar. För mer info se www.skk.se.

Bra jobbat och lycka till med det fortsatta avelsarbetet! 2011-05-17
Helena Rosenberg